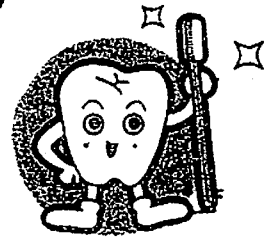


わくわく



2009 6月 Vol.4

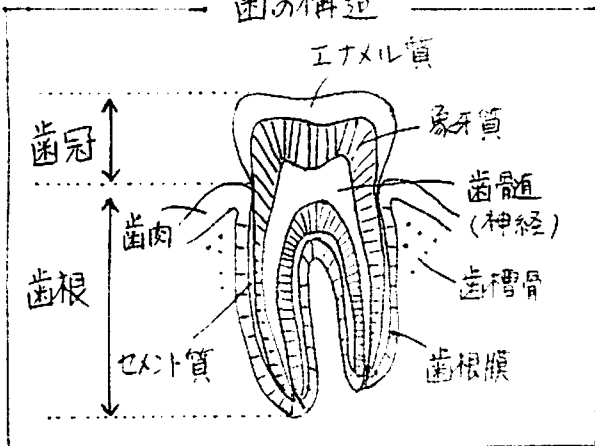
だんだんと蒸し暑い日が多くなってきましたね!
梅雨に入って体調を崩していませんか? これから暑くなる時期、
今のうちにしっかり体力をつけておきたいものですね。

6月は歯の衛生週間です!

食べもののカスやプラークが歯にくっついたままだと、むし歯の原因となる酸がつけられます。毎日のホームケア(お口の中のお手入れ)や、食生活など、むし歯予防をしましょう♡

Q&A 歯が白い人、黄色っぽい人がいるのはなぜですか?

歯の構造



歯は、黄色みを帯びた象牙質を、半透明の
エナメル質がおおっています。エナメル質がうすく、
透明な人ほど、内側の象牙質が透けて、
歯が黄色っぽく見えます。

- * ひとつには、エナメル質の透明感や厚さ、象牙質の色に個人差があるためです。
歯は、黄色味を帯びた象牙質を半透明のエナメル質がおおっていますから、
エナメル質が透明な人、薄い人ほど、内側にある象牙質の色が透けて、黄色っぽく
見えるわけです。象牙質の黄色みが強い人も同様です。
- * むし歯などによって、歯の神経が壊死したりすると、象牙質が黒ずんで
黒っぽく見えることもあります。さらに、紅茶、コーヒー、タバコなどによる着色も、
歯が黄ばんで見える原因のひとつです。
- * 子供の時代に風邪薬のテトラサイクリン系の薬剤を飲んだり、歯を打撲したり
することも、ひどい変色をきたす原因になります。
ただ年齢とともに、象牙質の厚くなったり、エナメル質の石灰化が進んで硬さが
増すことで、若いときより黄色く見えるのも事実です。

対処方法

まず歯の表面に付いた汚れやヤニを歯医者さんの特殊な器具で徹底的に掃除(ます(PMTC))
それでも効果の出ないときは、ホワイトニングと言われる歯の漂白があります。

ホワイトニングには、家で時間を掛けて行うホームホワイトニングと、医院で3回に分けて行う
オフィスホワイトニングがあります。短期間で白くなりたい方は オフィスホワイトニングがお勧めです。

ただ年齢的に歯が硬すぎる方は効果に時間の掛ることもありますし、あまりに変色が強い方は、エナメル質を削って、セラミックを張り付ける(ラミネートベニア)か、被せもの(オールセラミック)で対処するしかありません。

- ※ 当院ではもっと歯をキレイにしたい、白くしたいという患者様に自家治療として、ホワイトニングをさせていたしておりますが、セラミックなどの自家の被せものをされる方には、「せっかく入れるならもっと白いほうが素敵」のコンセプトのもとに一度だけ**無料**でオフィスホワイトニングを実施しております。
遠慮なくお申し付け下さいませ!

ホワイトニング(歯の漂白)

歯を削らずに白くする新しい方法です
歯自体の色調をコントロールする方法です

ホームホワイトニング

- 歯科医の指導の下に自分自身で行う方法です。
- 自分の歯の形にあったトレーを作製し、ホワイトニング剤を盛って歯に装着します。
- 都合のよい時間に自宅で行えます。
- 最低でも3~4週間程度の期間が必要。
- 自然に近い色調で違和感のない白さを得られます。

オフィスホワイトニング

- 歯科治療と同じように診療用チェアに座って行います。
- ペースト状のプロテクター または、ラテックス製シートで口腔粘膜や舌を保護します。
- ホワイトニング剤を対象となる歯に塗布した後、光を照射します。
- 2~3時間で治療が完了します。
- 短時間でホワイトニングの効果が出ますが、元の状態に戻りやすい欠点があります。
- 高濃度の薬剤を使うため 前歯など人目につきやすい一部の天然歯だけが対象となります。

- 注
- 変色の原因、状態によって漂白の効果が期待できない場合もあります。
 - 詰め物やかぶせ物の色を変えることはできません。
 - 漂白剤のベースになっている過酸化水素水の主成分は消毒剤としてよく使われているもので副作用の心配はありません。
 - 妊娠中・授乳中の女性にはあまりおすすめできません。
 - 虫歯や歯の表面が削れていたり、磨り減っている場合やエナメル質に問題がある場合は注意が必要です。

くわしくは、当院まで
お尋ね下さいね♡



Newフェイス紹介。

森下祐希さん! わく歯科にようこそ! 毎日、一生懸命に頑張っています。



めざせ 2代目
エッセントクラーク

みなさま、はじめまして。3月からわく歯科に仲間入りしました。森下祐希です。
この丹波の地が好きで、両親ともとも大阪から青垣に引っ越してきました。丹波も、歯医者も、車の運転も初心者マークですので、皆様、色々教えて下さいね! 皆様の健口のお手伝い出来るよう日々勉強していきますので、末永く、よろしく お願い致します。

林さん♡中川さん お帰りなさい



林さちこ
マテリアルスタイリスト
ケアフルハイジニスト
オルソドントックケーフ

みなさま こんにちは!
歯科助手として4年間勤務させていただいて3年間の専門学校卒業後、この春無事に歯科衛生士の資格を取得し、わく歯科でまた勤務させていただいております。笑顔でおいしいものが食べられるように、みなさまのお口のお手伝いができればと思っています。改めまして、よろしく お願いします。



中川あすみ
エステティックハイジニスト
オペレーションケーフ

皆様 こんにちは!
私は歯科助手としてわく歯科で1年間の勤務を経て衛生士学校に入学し、2年間の学生生活を送り、この春卒業して歯科衛生士となって戻ってきました。また毎日の業務が緊張と戸惑いの連続ですが、一日も早く一人前の歯科衛生士となって、皆様のお口の健康をサポートできるように、頑張りますので宜しく お願いします。

皆さん!!

怖く痛い思いをせず、心地よく手術を受けてもらえるように、ゆっくり眠らせて頂きます!
西宮から電車を乗り継いで来ていますが、丹波は美味しい物がいっぱいいて、人も優しくとても気に入っています。
僕は、和久先生と大学の同級生ですから何なりと、お申し付け下さいね♡

なんちゃって
ヨン様♡



麻酔科医
安留輝之先生

お知らせ

口臭外来がスタートいたしました。
お口の臭いにお悩みの方
お気軽にご相談して下さい。

※口臭治療には、基本的に保険は
使えません。ただし、歯や歯ぐきが
原因の時は保険がききます。
一度お確かめ下さい。

わく歯科の口臭外来は、世界的に
有名な**ほんだ**式口臭治療を
実践しています。



かむかむレシピ ごぼうのから揚げ

ごぼうは食物繊維たっぷりです。食物繊維はよくかんでお腹に入ると、水分を吸収することで
かさが増し、腸の動きを活発にして便秘を防ぎます。大腸がんなど予防するといわれています。
ごはんのおかずにも、おやつにも使える。お手軽レシピです。＊ぜひ、どうぞ＊

材料

ごぼう.....1本
しょうゆ.....大さじ1
片栗粉.....大さじ2
塩.....適宜
油.....適宜
酢.....少々

＜作り方＞

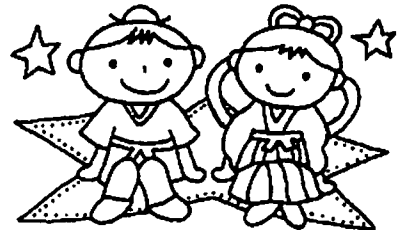
- ① ごぼうは包丁の背で皮をはぎ、5cmくらいの太目の
千切りにします。酢水につけてアクを抜きます。
- ② ボウルに水気を切ったごぼうと、しょうゆを入れ
よくもみ込みます。
- ③ しょうゆがしみ込んだら軽くふき取り、片栗粉を
まぶします。
- ④ フライパンに油を熱して、火が通ずるまで揚げます。

7月1日～7日の一週間！

七夕

七夕イベントとして、来院の方々に短冊に
願いを込めて頂き、笹に飾っていただきます。

みなさまの願いが叶いますように♡



＜お詫い＞

わくわく新聞を読んで頂きまして、ありがとうございます。
Vol.1～Vol.3に記載しておりますホームページのアドレスが、
下記の通りになりました。改めて宜しくお願い致します。

兵庫県丹波市氷上町成木 460-1

わく歯科医院

TEL 0795-82-1128

PC <http://www.wakushika.jp/>